

# Dell Vostro 2420

## Uporabniški priročnik

Regulativni model: P22G  
Regulativni tip: P22G004



# Opombe, previdnostni ukrepi in opozorila



**OPOMBA:** OPOMBA označuje pomembne informacije, ki vam pomagajo bolje izkoristiti računalnik.



**POZOR: PREVIDNO** označuje možnost poškodbe strojne opreme ali izgube podatkov in vam svetuje, kako se izogniti težavi.



**Opozorilo: OPOZORILO** označuje možnost poškodb lastnine, telesnih poškodb ali smrti.

© 2012 Dell Inc.

Blagovne znamke, uporabljene v tem besedilu: Dell™, logotip DELL, Dell Precision™, Precision ON™, ExpressCharge™, Latitude™, Latitude ON™, OptiPlex™, Vostro™ in Wi-Fi Catcher™ so blagovne znamke družbe Dell Inc. Intel®, Pentium®, Xeon®, Core™, Atom™, Centrino® in Celeron® so registrirane blagovne znamke ali blagovne znamke družbe Intel Corporation v Združenih državah in drugih državah. AMD® je registrirana blagovna znamka in AMD Opteron™, AMD Phenom™, AMD Sempron™, AMD Athlon™, ATI Radeon™ in ATI FirePro™ so blagovne znamke družbe Advanced Micro Devices, Inc. Microsoft®, Windows®, MS-DOS®, Windows Vista®, gumb start za Windows Vista in Office Outlook® so blagovne znamke ali registrirane blagovne znamke družbe Microsoft Corporation v Združenih državah in/ali drugih državah. Blu-ray Disc™ je blagovna znamka v lasti družbe Blu-ray Disc Association (BDA) in je na diskih in predvajalnikih uporabljena z licenco. Besedna znamka Bluetooth® je registrirana blagovna znamka v lasti družbe Bluetooth® SIG, Inc. in družba Dell Inc. jo uporablja z dovoljenjem. Wi-Fi® je registrirana blagovna znamka združenja Wireless Ethernet Compatibility Alliance, Inc.

2012 – 07

Rev. A00

# Kazalo

<b>Opombe, previdnostni ukrepi in opozorila.....</b>	<b>2</b>
<b>Poglavje 1: Delo v notranjosti računalnika.....</b>	<b>5</b>
Preden začnete z delom v notranjosti računalnika.....	5
Izklop računalnika.....	6
Ko končate delo v notranjosti računalnika.....	6
<b>Poglavje 2: Odstranjevanje in nameščanje komponent.....</b>	<b>9</b>
Priporočena orodja.....	9
Odstranjevanje baterije.....	9
Namestitev baterije.....	10
Odstranjevanje kartice Secure Digital (SD).....	10
Nameščanje kartice Secure Digital (SD).....	10
Odstranitev pokrova tečajev.....	10
Nameščanje pokrova tečajev.....	11
Odstranjevanje tipkovnice.....	11
Namestitev tipkovnice.....	13
Odstranjevanje optičnega pogona.....	13
Namestitev optičnega pogona.....	14
Odstranjevanje pomnilniškega modula.....	14
Nameščanje pomnilniškega modula.....	15
Odstranjevanje naslona za dlani.....	15
Namestitev naslona za dlani.....	16
Odstranjevanje plošče gumba za vklop.....	17
Nameščanje plošče gumba za vklop.....	18
Odstranjevanje trdega diska.....	18
Namestitev trdega diska.....	19
Odstranjevanje kartice za brezžično lokalno omrežje (WLAN).....	19
Namestitev kartice za brezžično lokalno omrežje (WLAN).....	20
Odstranjevanje gumbne baterije.....	20
Namestitev gumbne baterije.....	21
Odstranjevanje zvočne plošče.....	21
Nameščanje zvočne plošče.....	23
Odstranjevanje plošče USB.....	23
Nameščanje plošče USB.....	24
Odstranjevanje sklopa ventilatorja hladilnika.....	24
Nameščanje sklopa ventilatorja hladilnika.....	25

Odstranjevanje procesorja.....	26
Namestitev procesorja.....	26
Odstranjevanje matične plošče.....	27
Namestitev matične plošče.....	28
Odstranjevanje zvočnikov.....	28
Namestitev zvočnikov.....	30
Odstranjevanje sklopa zaslona.....	30
Namestitev sklopa zaslona.....	32
Odstranjevanje okvirja zaslona.....	32
Namestitev okvirja zaslona.....	33
Odstranjevanje kamere.....	33
Namestitev kamere.....	34
Odstranjevanje plošče zaslona.....	34
Nameščanje plošče zaslona.....	36
Odstranjevanje kabla zaslona.....	37
Nameščanje kabla zaslona.....	38
<b>Poglavje 3: Nastavitev sistema.....</b>	<b>39</b>
Zagonsko zaporedje.....	39
Navigacijske tipke.....	39
Možnosti sistemskih nastavitev.....	40
Main.....	40
Advanced.....	41
Security.....	41
Boot.....	42
Exit.....	42
Posodobitev BIOS-a .....	42
Geslo za sistem in nastavitve.....	42
Dodelitev gesla za sistem in gesla za nastavitve.....	43
Izbris ali sprememba obstoječega gesla za sistem in/ali nastavitve.....	44
<b>Poglavje 4: Diagnostika.....</b>	<b>45</b>
Diagnostika izboljšanega predzagonkega ocenjevanje sistema (ePSA).....	45
Lučke stanja baterije.....	46
Lučke stanja za napravo.....	46
Diagnostične kode piskov.....	46
<b>Poglavje 5: Tehnični podatki.....</b>	<b>49</b>
<b>Poglavje 6: Vzpostavljanje stika z družbo Dell.....</b>	<b>55</b>

# Delo v notranjosti računalnika

## Preden začnete z delom v notranjosti računalnika

Upoštevajte ta varnostna navodila, da zaščitite računalnik pred morebitnimi poškodbami in zagotovite lastno varnost. Če ni drugače navedeno, se pri vseh postopkih, opisanih v tem dokumentu, predpostavlja, da so zagotovljeni naslednji pogoji:

- opravili ste korake v poglavju Posegi v računalnik,
- prebrali ste varnostna navodila, priložena vašemu računalniku.
- Komponento lahko zamenjate ali – če ste jo kupili ločeno – namestite tako, da postopek odstranitve izvedete v obratnem vrstnem redu.



**Opozorilo:** Preden začnete z delom v notranjosti računalnika, preberite varnostne informacije, ki so priložene računalniku. Za dodatne informacije o varnem delu obiščite domačo stran za skladnost s predpisi na naslovu [www.dell.com/regulatory\\_compliance](http://www.dell.com/regulatory_compliance).



**POZOR:** Večino popravil lahko opravi samo pooblaščen serviser. Popravljate ali odpravljate lahko samo težave, ki so navedene v dokumentaciji izdelka ali po napotkih podpornega osebja prek elektronske storitve ali telefona. Škode, ki je nastala zaradi popravil, ki jih družba Dell ni odobrila, garancija ne krije. Seznanite se z varnostnimi navodili, ki so priložena izdelku, in jih upoštevajte.



**POZOR:** Elektrostatično razelektritev preprečite tako, da se ozemljite z uporabo traku za ozemljitev ali občasno dotaknete nepobarvane kovinske površine, na primer priključka na hrbtni strani računalnika.



**POZOR:** S komponentami in karticami ravnajte previdno. Ne dotikajte se komponent ali stikov na kartici. Kartico prijemajte samo za robove ali za kovinski nosilec. Komponente, kot je procesor, držite za robove in ne za nožice.



**POZOR:** Ko odklopite kabel, ne vlecite kabla samega, temveč priključek na njem ali pritrdilno zanko. Nekateri kabli imajo priključek z zaklopnimi jezički; če izklapljate tak kabel, pritisnite na zaklopni jeziček, preden izklopite kabel. Ko priključke ločujete, poskrbite, da bodo poravnani, da se njihovi stiki ne zvijejo. Tudi preden priključite kabel, poskrbite, da bodo priključki na obeh straneh pravilno obrnjeni in poravnani.



**OPOMBA:** Barva vašega računalnika in nekaterih komponent se lahko razlikuje od prikazane v tem dokumentu.


Pred posegom v notranjost računalnika opravite naslednje korake, da se izognete poškodbam računalnika.

1. Delovna površina mora biti ravna in čista, da preprečite nastanek prask na pokrovu računalnika.
2. Izklopite računalnik (glejte poglavje [Izklop računalnika](#)).
3. Če je računalnik priklopljen v priklopno napravo (priključeno), kot je medijska baza ali ploščata baterija (dodatna oprema), ga odklopite.




**POZOR:** Če želite izklopiti omrežni kabel, najprej odklopite kabel iz računalnika in nato iz omrežne naprave.

4. Iz računalnika odklopite vse omrežne kable.
5. Odklopite računalnik in vse priključene naprave iz električnih vtičnic.
6. Zaprite prikazovalnik in postavite računalnik na ravno površino.

 **OPOMBA:** Da preprečite poškodbe matične plošče, morate pred servisiranjem računalnika odstraniti baterijo.

7. Odstranite glavno baterijo.
8. Obrnite računalnik tako, da bo zgornja stran zgoraj.
9. Odprite zaslon.
10. Pritisnite gumb za vklop in vzpostavite delovanje matične plošče.

 **POZOR:** Pred odpiranjem pokrova vedno odklopite računalnik iz stenske vtičnice, da preprečite možnost električnega udara.

 **POZOR:** Preden se dotaknete česar koli znotraj računalnika, se razelektrite tako, da se dotaknete nepobarvane kovinske površine, na primer kovine na zadnji strani računalnika. Med delom se občasno dotaknite nepobarvane kovinske površine, da sprostite statično elektriko, ki lahko poškoduje notranje komponente.

11. Iz ustreznih rež odstranite pomnilniške kartice ExpressCard ali Smart Card.

## Izklop računalnika


 **POZOR:** Preden izklopite računalnik, shranite in zaprite vse odprte datoteke ter zaprite vse odprte programe, da preprečite izgubo podatkov.

1. Zaustavite operacijski sistem.

– V sistemu Windows 7:

Kliknite **Start** , nato kliknite **Zaustavitev sistema**.

– V sistemu Windows Vista:

Kliknite **Start** , nato kliknite puščico v spodnjem desnem kotu menija **Start**, kot je prikazano spodaj, ter kliknite **Zaustavitev sistema**.



– V sistemu Windows XP:

Kliknite **Start** → **Izklop računalnika** → **Izklop**. Računalnik se izklopi, ko se zaključi postopek zaustavitve operacijskega sistema.

2. Zagotovite, da so računalnik in vse priključene naprave izklopljeni. Če se računalnik in priključene naprave ne izklopijo samodejno ob zaustavitvi operacijskega sistema, pritisnite in 4 sekunde držite gumb za vklop, da jih izklopite.

## Ko končate delo v notranjosti računalnika

Ko dokončate kateri koli postopek zamenjave, zagotovite, da pred vklopom računalnika priključite zunanje naprave, kartice, kable itn.

 **POZOR:** Uporabljajte samo baterijo, ki je zasnovana za ta računalnik Dell, da ne poškodujete računalnika. Ne uporabljajte baterij, ki so namenjene za druge Dellove računalnike.

1. Priključite vse zunanje naprave, kot so podvojevalnik vrat, ploščata baterija ali medijska baza, in ponovno namestite vse kartice, kot je ExpressCard.
2. Priključite vse telefonske ali omrežne kable v računalnik.

 **POZOR:** Omrežni kabel priključite tako, da najprej priključite kabel v omrežno napravo in nato v računalnik.

3. Ponovno namestite baterijo.

4. Računalnik in vse priključene naprave priključite v električne vtičnice.
5. Vklonpitate računalnik.





# Odstranjevanje in nameščanje komponent

V tem poglavju so podrobne informacije o tem, kako morate odstraniti ali namestiti komponente računalnika.

## Priporočena orodja

Za postopke, navedene v tem dokumentu, boste verjetno potrebovali naslednja orodja:

- majhen ploščat izvijač,
- izvijač Phillips,
- majhno plastično pero.

## Odstranjevanje baterije

1. Upoštevajte navodila v poglavju *Preden začnete z delom znotraj računalnika*.
2. Potisnite zapaxe za sprostitev tako, da odklenete baterijo.



3. Baterijo potisnite in jo odstranite iz računalnika.

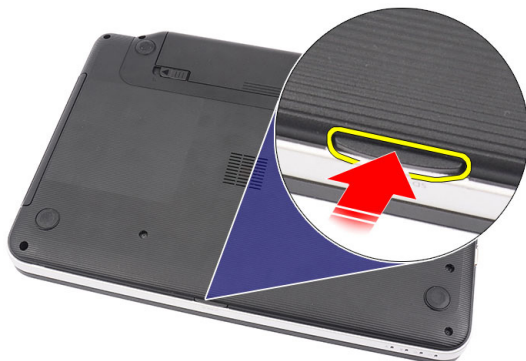


## Namestitev baterije

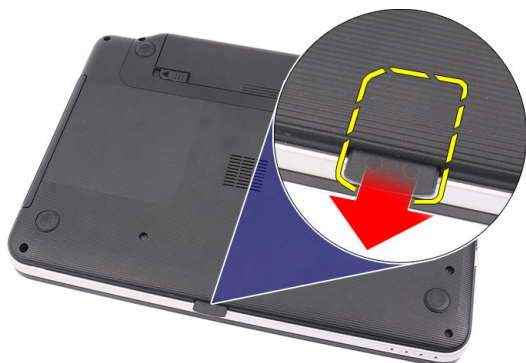
1. Potisnite baterijo v režo tako, da se zaskoči.
2. Upoštevajte navodila v poglavju *Ko končate z delom znotraj računalnika*.

## Odstranjevanje kartice Secure Digital (SD)

1. Upoštevajte navodila v poglavju *Preden začnete z delom znotraj računalnika*.
2. Pritisnite pomnilniško kartico SD, da jo sprostite iz računalnika.



3. Pomnilniško kartico SD povlecite iz računalnika.



## Nameščanje kartice Secure Digital (SD)

1. Potisnite pomnilniško kartico v režo tako, da se zaskoči.
2. Upoštevajte navodila v poglavju *Ko končate z delom znotraj računalnika*.

## Odstranitev pokrova tečajev

1. Upoštevajte navodila v poglavju *Preden začnete z delom znotraj računalnika*.
2. Odstranite baterijo.
3. Odstranite vijake, s katerimi je pritrjen pokrov tečajev.



4. Računalnik obrnite in odstranite pokrov tečajev.



## Nameščanje pokrova tečajev

1. Namestite pokrov tečajev in ga pritisnite, tako da je dobro pritrjen na računalnik.
2. Obrnite računalnik in namestite vijake, s katerimi je pritrjen pokrov tečajev.
3. Namestite baterijo.
4. Upoštevajte navodila v poglavju *Ko končate z delom znotraj računalnika*.

## Odstranjevanje tipkovnice

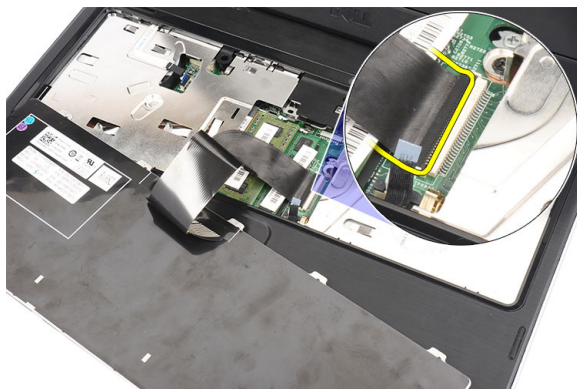
1. Upoštevajte navodila v poglavju *Preden začnete z delom znotraj računalnika*.
2. Odstranite baterijo.
3. Začnite na desni in privzdignite tipkovnico iz računalnika.



4. Obrnite tipkovnico in jo postavite na naslon za dlani.



5. Z matične plošče odklopite kabel za tipkovnico.



6. Tipkovnico odstranite iz računalnika.



## Namestitev tipkovnice

1. Kabel tipkovnice priklopite na matično ploščo.
2. Tipkovnico vstavite v ležišče pod kotom 30 stopinj.
3. Tipkovnico pritisnite navzdol, da se zaskoči.
4. Namestite baterijo.
5. Upoštevajte navodila v poglavju *Ko končate z delom znotraj računalnika*.

## Odstranjevanje optičnega pogona

1. Upoštevajte navodila v poglavju *Preden začnete z delom znotraj računalnika*.
2. Odstranite baterijo.
3. Odstranite tipkovnico.
4. Odstranite vijak, s katerim je pritrjen optični pogon.



5. S ploščatim izbijačem privzdignite optični pogon. Optični pogon potisnite navzven in ga odstranite iz računalnika.

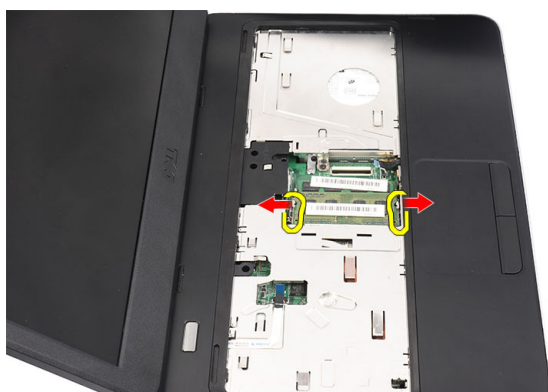


## Namestitev optičnega pogona

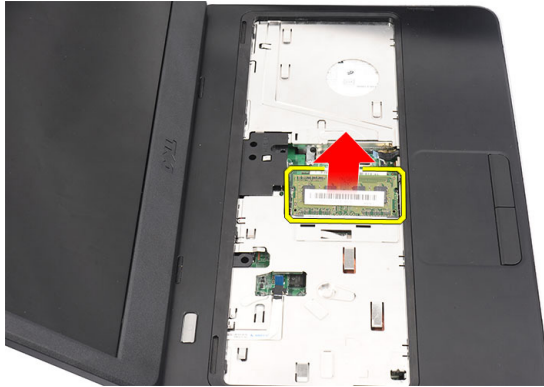
1. Potisnite optični pogon v ležišče na levi strani ohišja.
2. Privijte vijak, s katerim je optični pogon pritrjen v računalnik.
3. Namestite tipkovnico.
4. Namestite baterijo.
5. Upoštevajte navodila v poglavju *Ko končate z delom znotraj računalnika*.

## Odstranjevanje pomnilniškega modula

1. Upoštevajte navodila v poglavju *Preden začnete z delom znotraj računalnika*.
2. Odstranite baterijo.
3. Odstranite tipkovnico.
4. Zadrževalna jezička potisnite stran od pomnilniškega modula, tako da ta izskoči.



5. Pomnilniški modul odstranite iz računalnika.



## Nameščanje pomnilniškega modula

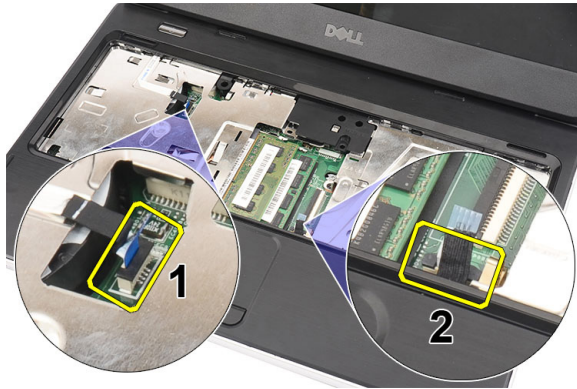
1. Pomnilniški modul vstavite v režo za pomnilnik.
2. Pritisnite pomnilniški modul, tako da ga sponki zadržita.
3. Namestite tipkovnico.
4. Namestite baterijo.
5. Upoštevajte navodila v poglavju *Ko končate z delom znotraj računalnika*.

## Odstranjevanje naslona za dlani

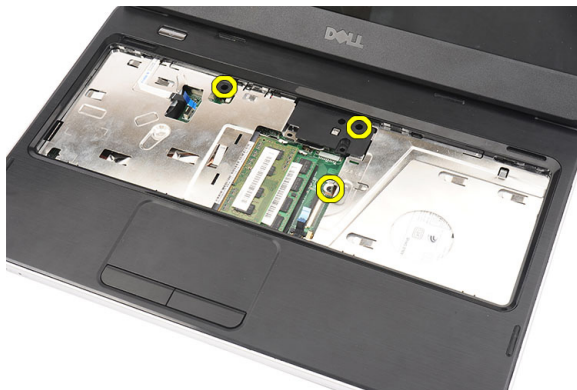
1. Upoštevajte navodila v poglavju *Preden začnete z delom znotraj računalnika*.
2. Odstranite baterijo.
3. Odstranite tipkovnico.
4. Odstranite vijake na spodnjem osnovnem pokrovu računalnika.



5. Obrnite računalnik in odklopite kabel napajalne plošče (1) in kabel sledilne ploščice (2).



6. Odstranite vijake, s katerimi je naslon za dlani pritrjen na računalnik.



7. S plastiko previdno privzdignite naslon za dlani ob robu. Dvignite naslon za dlani in ga odstranite iz računalnika.



## Namestitev naslona za dlani

1. Vstavite naslon za dlani proti zaslonu pod kotom 30 stopinj.
2. Začnite na robu naslona za dlani in pritiskajte navzdol, da se jezički na računalniku zaskočijo.
3. Priključite kabel napajalne plošče in kabel sledilne ploščice v ustrezna priključka.
4. Namestite vijake, s katerimi je naslon za dlani pritrjen na računalnik.
5. Obrnite računalnik in namestite vijake, s katerimi je spodnja stran računalnika pritrjena.
6. Namestite tipkovnico.
7. Namestite baterijo.



8. Upoštevajte navodila v poglavju *Ko končate z delom znotraj računalnika*.

## Odstranjevanje plošče gumba za vklop

1. Upoštevajte navodila v poglavju *Preden začnete z delom znotraj računalnika*.
2. Odstranite:
  - a) baterijo
  - b) tipkovnico
  - c) naslon za dlani
3. Odlepите kabel plošče gumba za vklop z naslona za dlani.



4. Obrnite naslon za dlani in odstranite vijak, s katerim je plošča gumba za vklop pritrjena na naslon za dlani.



5. Dvignite ploščo gumba za vklop in kabel plošče gumba za vklop odstranite skozi odprtino.

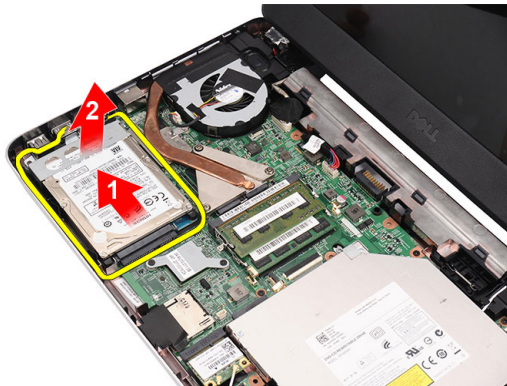


## Nameščanje plošče gumba za vklop

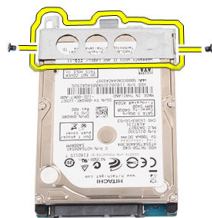
1. Kabel plošče gumba za vklop potisnite skozi odprtino.
2. Namestite ploščo gumba za vklop na ustrezno mesto.
3. Privijte vijak in tako pritrdite ploščo gumba za vklop.
4. Obrnite računalnik in kabel plošče gumba za vklop pritrdite na naslon za dlani.
5. Namestite:
  - a) naslon za dlani
  - b) tipkovnico
  - c) baterijo
6. Upoštevajte navodila v poglavju *Ko končate z delom znotraj računalnika*.

## Odstranjevanje trdega diska

1. Upoštevajte navodila v poglavju *Preden začnete z delom znotraj računalnika*.
2. Odstranite:
  - a) baterijo
  - b) tipkovnico
  - c) naslon za dlani
3. Potisnite trdi disk in ga dvignite iz računalnika.



4. Odstranite vijak, s katerim je nosilec trdega diska pritrjen, in ga snemite iz trdega diska.



## Namestitev trdega diska

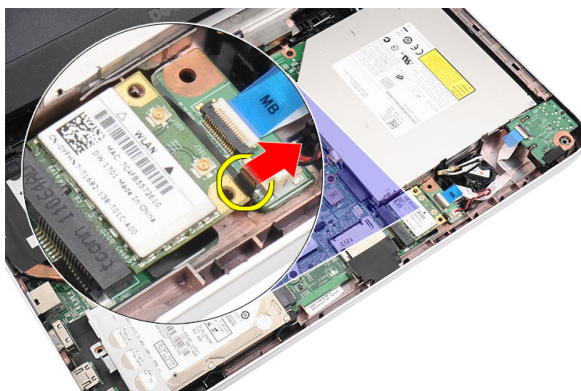
1. Nosilec trdega diska namestite na trdi disk.
2. Privijte vijake, s katerim je pritrjen nosilec za trdi disk.
3. Trdi disk namestite v ležišče in ga potisnite proti priključku SATA, da ga pritrdite na matično ploščo.
4. Namestite:
  - a) naslon za dlani
  - b) tipkovnico
  - c) baterijo
5. Upoštevajte navodila v poglavju *Ko končate z delom znotraj računalnika*.

## Odstranjevanje kartice za brezžično lokalno omrežje (WLAN)

1. Upoštevajte navodila v poglavju *Preden začnete z delom znotraj računalnika*.
2. Odstranite:
  - a) baterijo
  - b) tipkovnico
  - c) naslon za dlani
3. Odklopite kable, priključene na kartico WLAN.



4. Potisnite zapah, da sprostite kartico WLAN iz reže.



5. Odstranite kartico WLAN iz računalnika.

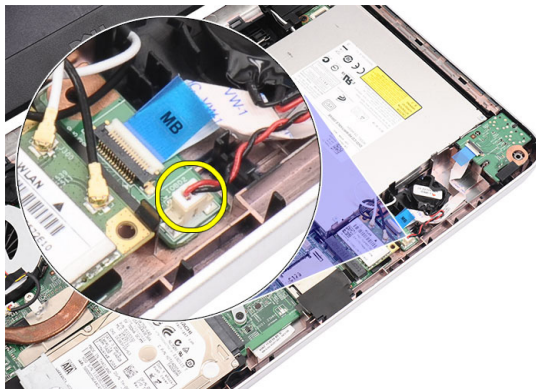


## Namestitev kartice za brezžično lokalno omrežje (WLAN)

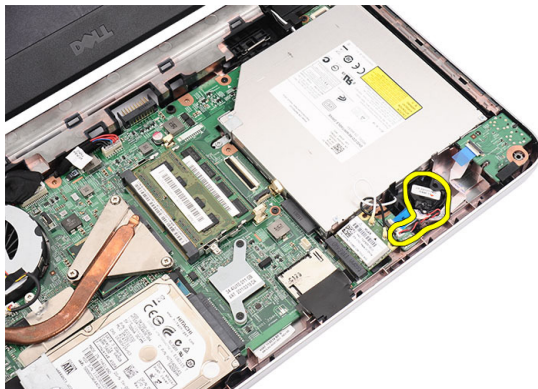
1. Potisnite kartico WLAN v režo tako, da se zaskoči.
2. Priključite antene v skladu z barvnimi kodami na kartici WLAN.
3. Namestite:
  - a) naslon za dlani
  - b) tipkovnico
  - c) baterijo
4. Upoštevajte navodila v poglavju *Ko končate z delom znotraj računalnika*.

## Odstranjevanje gumbne baterije

1. Upoštevajte navodila v poglavju *Preden začnete z delom znotraj računalnika*.
2. Odstranite:
  - a) baterijo
  - b) tipkovnico
  - c) naslon za dlani
3. Odklopite kabel gumbne baterije iz matične plošče.



4. Gumbno baterijo odstranite iz računalnika.



## Namestitev gumbne baterije

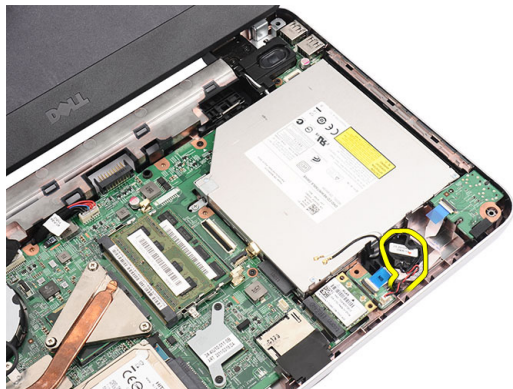
1. Gumbno baterijo namestite v ležišče.
2. Kabel gumbne baterije priklopite na matično ploščo.
3. Namestite:
  - a) naslon za dlani
  - b) tipkovnico
  - c) baterijo
4. Upoštevajte navodila v poglavju *Ko končate z delom znotraj računalnika*.

## Odstranjevanje zvočne plošče

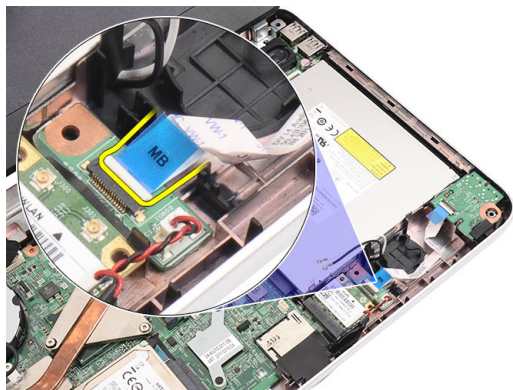
1. Upoštevajte navodila v poglavju *Preden začnete z delom znotraj računalnika*.
2. Odstranite:
  - a) baterijo
  - b) tipkovnico
  - c) naslon za dlani
3. Odklopite antene kartice WLAN, ki ovirajo dostop do kabla zvočne plošče.



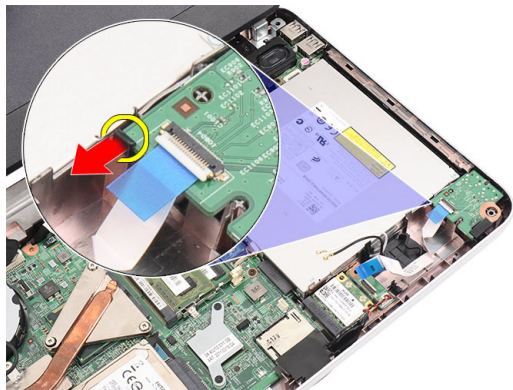
4. Dvignite in odstranite gumbno baterijo iz ležišča.



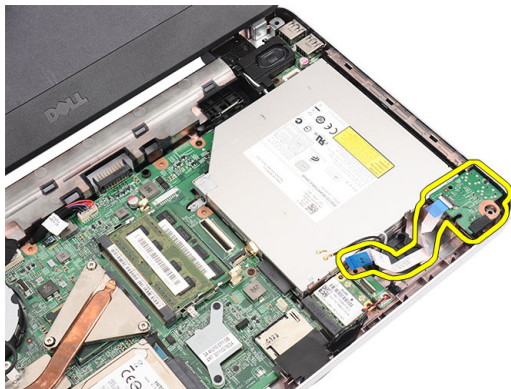
5. Odklopite kabel zvočne plošče z matične plošče.



6. Potisnite zapah in sprostite zvočno ploščo.



7. Odstranite zvočno ploščo iz računalnika.

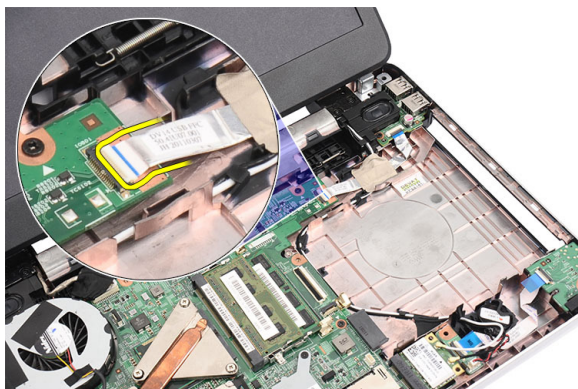


## Nameščanje zvočne plošče

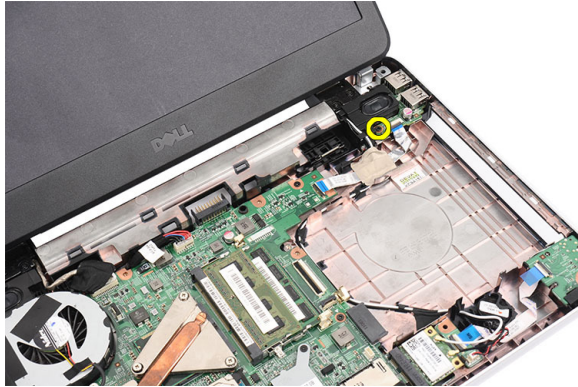
1. Zvočno ploščo vstavite v svoje ležišče in zapnite zapahe, da jo pritrdite na mesto.
2. Kabel zvočne plošče priključite na matično ploščo.
3. Vstavite kabel gumbne baterije v ležišče in ga namestite.
4. Priključite anteno na kartico WLAN.
5. Namestite:
  - a) naslon za dlani
  - b) tipkovnico
  - c) baterijo
6. Upošteвайте navodila v poglavju *Ko končate z delom znotraj računalnika*.

## Odstranjevanje plošče USB

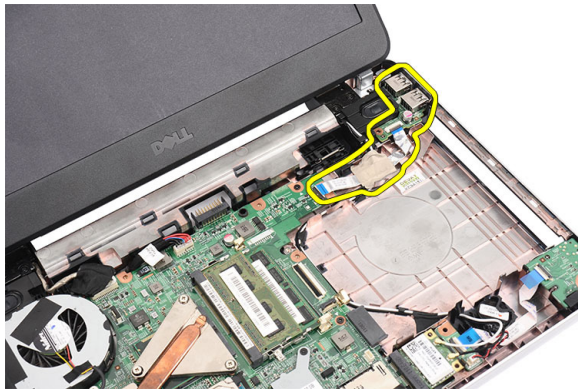
1. Upošteвайте navodila v poglavju *Preden začnete z delom znotraj računalnika*.
2. Odstranite:
  - a) baterijo
  - b) tipkovnico
  - c) optični pogon
  - d) naslon za dlani
3. Z matične plošče odklopite kabel plošče USB.



4. Odstranite vijak, s katerim je pritrjena plošča USB.



5. Ploščo USB dvignite in jo odstranite iz računalnika.



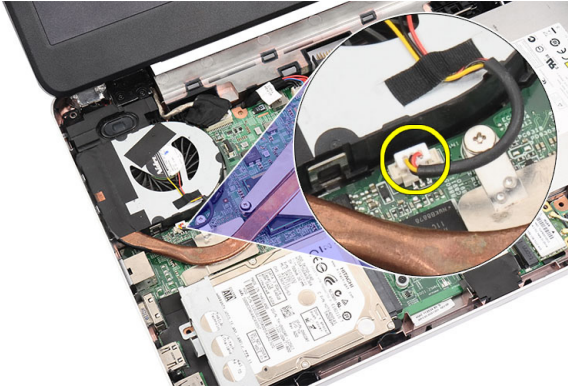
## Nameščanje plošče USB

1. Vstavite in namestite ploščo USB v ustrezno ležišče v računalniku.
2. Namestite vijak, s katerim je plošča USB pritrjena.
3. Kabel plošče USB priključite na matično ploščo.
4. Namestite:
  - a) naslon za dlani
  - b) optični pogon
  - c) tipkovnico
  - d) baterijo
5. Upoštevajte navodila v poglavju *Ko končate z delom znotraj računalnika*.

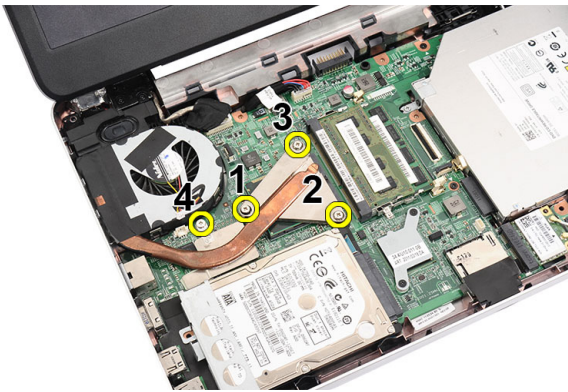
## Odstranjevanje sklopa ventilatorja hladilnika

1. Upoštevajte navodila v poglavju *Preden začnete z delom znotraj računalnika*.
2. Odstranite:
  - a) baterijo
  - b) tipkovnico
  - c) naslon za dlani
3. Z matične plošče odklopite kabel ventilatorja za CPE.

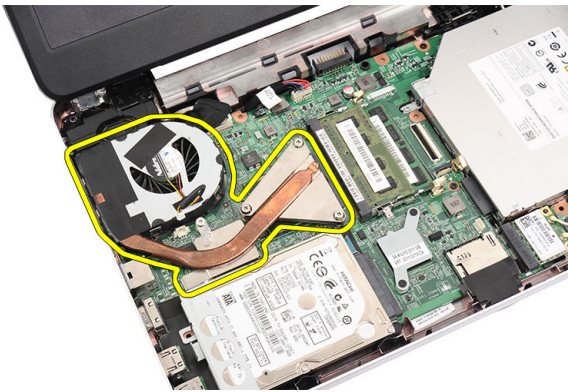




4. Odstranite zaščitne vijake, s katerimi je sklop ventilatorja hladilnika pritrjen, tako da sledite zaporedju na sliki.



5. Odstranite sklop ventilatorja hladilnika iz računalnika.



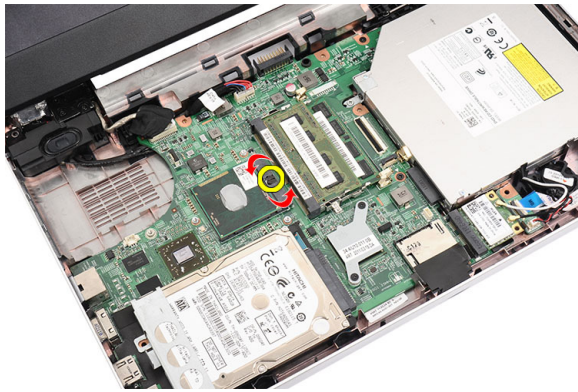
## Nameščanje sklopa ventilatorja hladilnika

1. Namestite in poravnajte sklop ventilatorja hladilnika.
2. Privijte pritrditvene vijake, da pritrдите sklop ventilatorja hladilnika.
3. Kabel ventilatorja za CPE priklopite na matično ploščo.
4. Namestite:
  - a) naslon za dlani
  - b) tipkovnico
  - c) baterijo

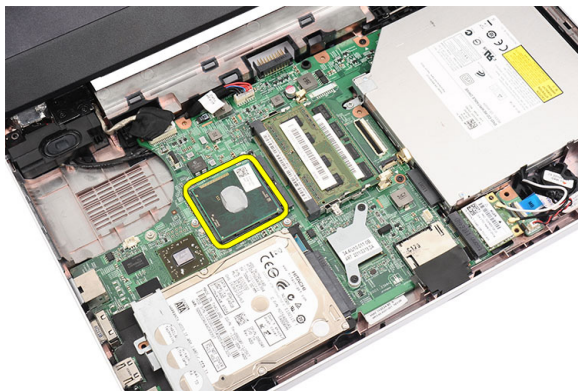
5. Upoštevajte navodila v poglavju *Ko končate z delom znotraj računalnika*.

## Odstranjevanje procesorja

1. Upoštevajte navodila v poglavju *Preden začnete z delom znotraj računalnika*.
2. Odstranite:
  - a) baterijo
  - b) tipkovnico
  - c) naslon za dlani
  - d) sklop ventilatorja hladilnika
3. Zavrtite vijak procesorja v nasprotni smeri urinega kazalca.



4. Procesor dvignite in odstranite iz računalnika.

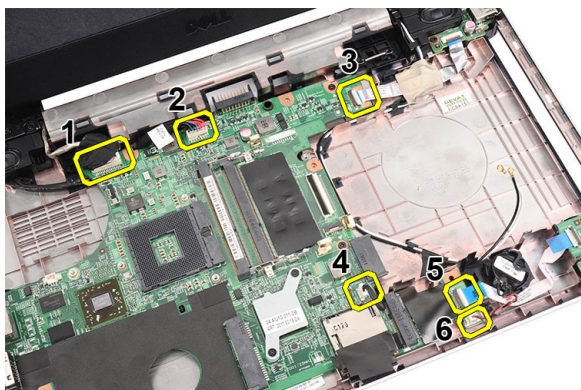


## Namestitev procesorja

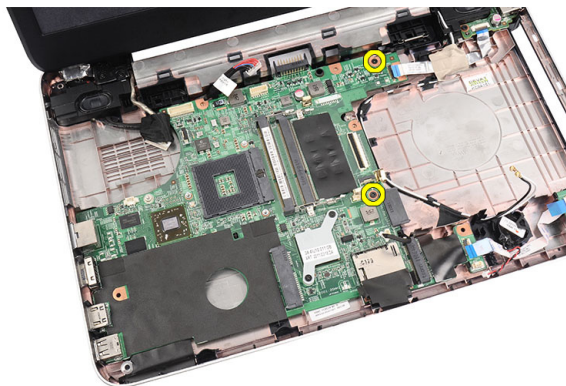
1. Procesor vstavite v ležišče za procesor. Poskrbite, da bo procesor ustrezno nameščen.
2. Privijte vijak v smeri urinega kazalca, tako da je v zaklenjenem položaju.
3. Namestite:
  - a) sklop ventilatorja hladilnika
  - b) naslon za dlani
  - c) tipkovnico
  - d) baterijo
4. Upoštevajte navodila v poglavju *Ko končate z delom znotraj računalnika*.

## Odstranjevanje matične plošče

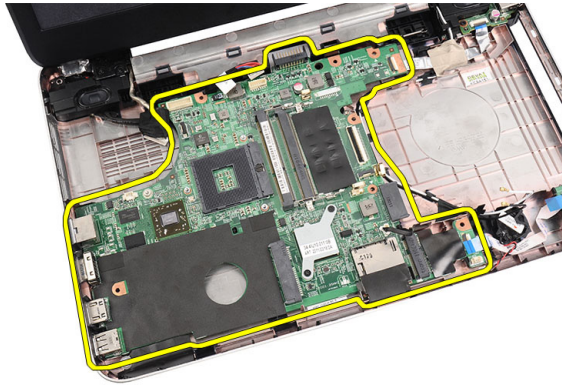
1. Upoštevajte navodila v poglavju *Preden začnete z delom znotraj računalnika*.
2. Odstranite:
  - a) baterijo
  - b) pomnilniško kartico SD
  - c) tipkovnico
  - d) optični pogon
  - e) pomnilniški modul
  - f) naslon za dlani
  - g) trdi disk
  - h) kartico WLAN
  - i) sklop ventilatorja hladilnika
  - j) procesor
3. Odklopite kabel zaslona (1), napajalni priključek (2), kabel plošče USB (3), kabel zvočnikov (4), kabel zvočne plošče (5) in kabel gumbne baterije (6).



4. Odstranite vijake, s katerimi je pritrjena matična plošča.



5. Matično ploščo pod kotom dvignite in jo potisnite iz priključkov LAN, VGA, HDMI in USB.



## Namestitev matične plošče

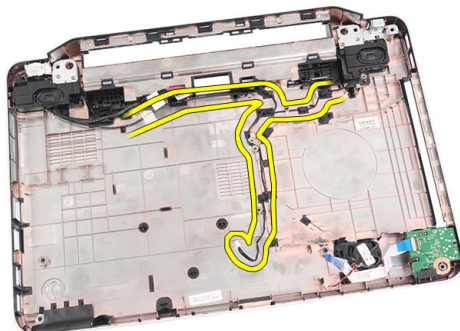
1. Priključke LAN, VGA, HDMI in USB vstavite v ustrezna mesta in namestite matično ploščo.
2. Namestite vijake, s katerimi je pritrjena matična plošča.
3. Priključite kabel LCD, kabel napajalnega priključka, kabel plošče USB, kabel zvočne plošče, kabel gumbne baterije in kabel zvočnikov.
4. Namestite:
  - a) procesor
  - b) sklop ventilatorja hladilnika
  - c) kartico WLAN
  - d) trdi disk
  - e) naslon za dlani
  - f) pomnilniški modul
  - g) optični pogon
  - h) tipkovnico
  - i) pomnilniško kartico SD
  - j) baterijo
5. Upoštevajte navodila v poglavju *Ko končate z delom znotraj računalnika*.

## Odstranjevanje zvočnikov

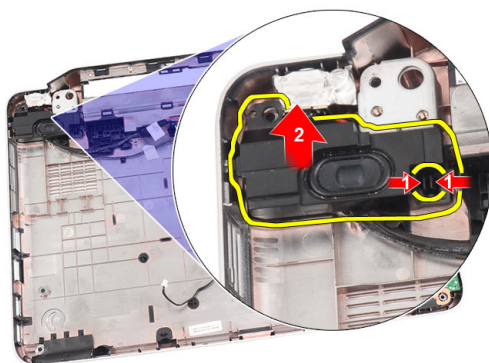
1. Upoštevajte navodila v poglavju *Preden začnete z delom znotraj računalnika*.
2. Odstranite:
  - a) baterijo
  - b) pomnilniško kartico SD
  - c) tipkovnico
  - d) optični pogon
  - e) pomnilniški modul
  - f) naslon za dlani
  - g) trdi disk
  - h) kartico WLAN
  - i) ploščo USB
  - j) sklop ventilatorja hladilnika
  - k) procesor
  - l) matično ploščo
  - m) pokrov tečajev

n) sklop zaslona

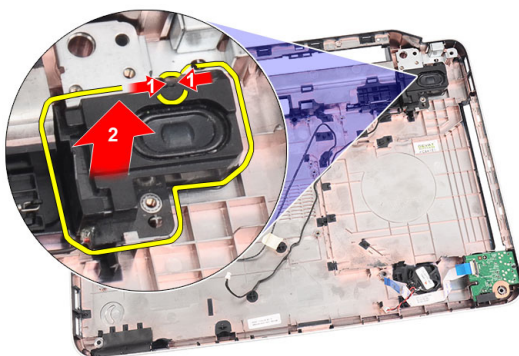
3. Kabel zvočnikov odstranite iz usmerjevalnega vodila.



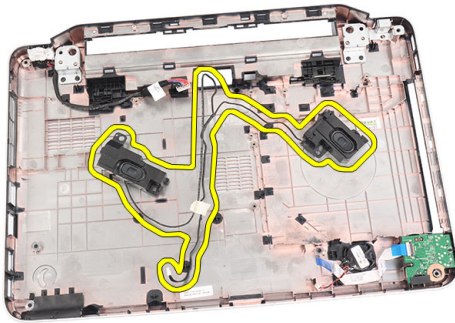
4. Pritisnite zapaha, ki držita levi zvočnik, in ga dvignite.



5. Pritisnite zapaha, ki držita desni zvočnik, in ga dvignite.



6. Odstranite sklop zvočnikov in kabel zvočnikov iz računalnika.

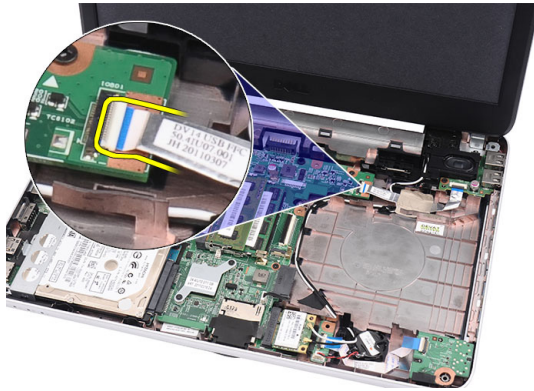


## Namestitev zvočnikov

1. Vstavite in namestite levi in desni zvočnik v ustrezna ležišča.
2. Poravnajte in speljite kabel zvočnikov na ohišje.
3. Namestite:
  - a) sklop zaslona
  - b) pokrov tečajev
  - c) matično ploščo
  - d) procesor
  - e) sklop ventilatorja hladilnika
  - f) ploščo USB
  - g) kartico WLAN
  - h) trdi disk
  - i) naslon za dlani
  - j) pomnilniški modul
  - k) optični pogon
  - l) tipkovnico
  - m) pomnilniško kartico SD
  - n) baterijo
4. Upoštevajte navodila v poglavju *Ko končate z delom znotraj računalnika*.

## Odstranjevanje sklopa zaslona

1. Upoštevajte navodila v poglavju *Preden začnete z delom znotraj računalnika*.
2. Odstranite:
  - a) baterijo
  - b) pokrov tečajev
  - c) tipkovnico
  - d) optični pogon
  - e) naslon za dlani
3. Odklopite kabel plošče USB z matične plošče, tako da lahko dostopate do antene WLAN.



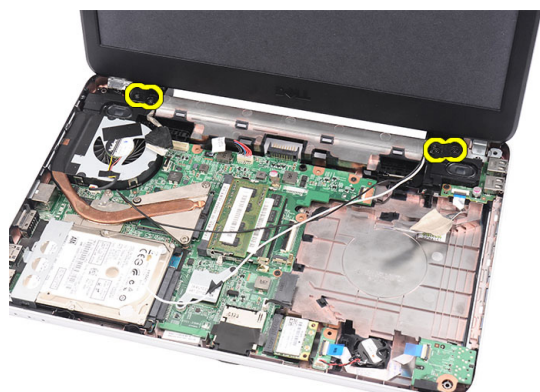
4. Odklopite anteno WLAN in jo odstranite iz vodil na ohišju.



5. Kabel zaslona odklopite z matične plošče.



6. Odstranite vijak, s katerimi sta pritrjena levi in desni tečaj.



7. Dvignite sklop zaslona z ohišja računalnika in ga odstranite.



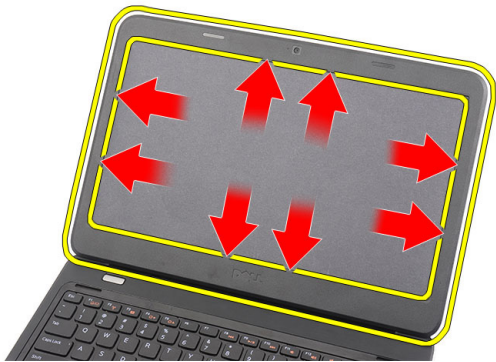
## Namestitev sklopa zaslona

1. Vstavite tečaje zaslona v nosilce.
2. Namestite vijak, s katerim sta pritrjena desni in levi tečaj.
3. Kabel zaslona priključite na matično ploščo.
4. Poravnajte vodilo antene WLAN v nosilec in anteno priključite na kartico WLAN.
5. Priključite kabel plošče USB.
6. Namestite:
  - a) naslon za dlani
  - b) optični pogon
  - c) tipkovnico
  - d) pokrov tečajev
  - e) baterijo
7. Upoštevajte navodila v poglavju *Ko končate z delom znotraj računalnika*.

## Odstranjevanje okvirja zaslona

1. Upoštevajte navodila v poglavju *Preden začnete z delom znotraj računalnika*.
2. Odstranite baterijo.
3. Začnite pri dnu in okvir ločite od sklopa zaslona od znotraj navzven in nadaljujte proti desnemu in levemu kotu okvirja zaslona.





4. Odstranite okvir s sklopa zaslona.

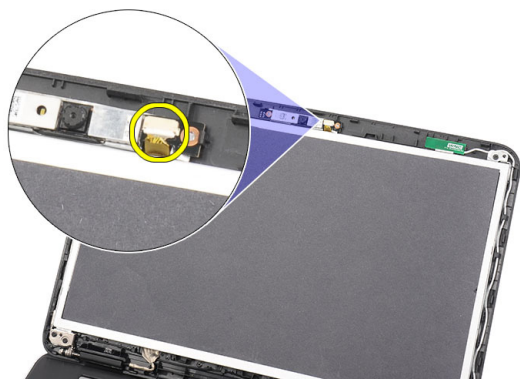


## Namestitev okvirja zaslona

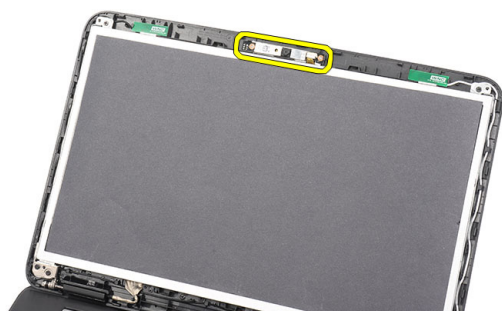
1. Poravnajte okvir zaslona z zgornjim pokrovom.
2. Od spodnjega roba proti zgornjemu pritiskajte okvir zaslona, tako da se jezički zaskočijo.
3. Namestite baterijo.
4. Upoštevajte navodila v poglavju *Ko končate z delom znotraj računalnika*.

## Odstranjevanje kamere

1. Upoštevajte navodila v poglavju *Preden začnete z delom znotraj računalnika*.
2. Odstranite baterijo.
3. Odstranite okvir zaslona.
4. Kabel kamere odklopite od modula kamere.



5. Potisnite zapah, dvignite kamero in jo odstranite iz računalnika.

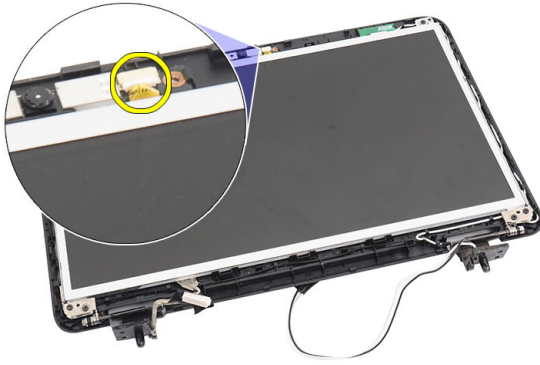


## Namestitev kamere

1. Vstavite in namestite modul kamere v ležišče.
2. Priključite kabel kamere na modul kamere.
3. Namestite okvir zaslona.
4. Namestite baterijo.
5. Upoštevajte navodila v poglavju *Ko končate z delom znotraj računalnika*.

## Odstranjevanje plošče zaslona

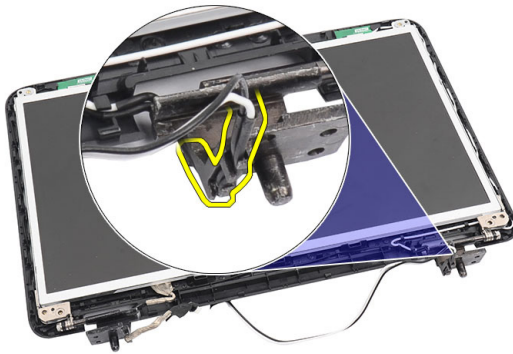
1. Upoštevajte navodila v poglavju *Preden začnete z delom znotraj računalnika*.
2. Odstranite:
  - a) baterijo
  - b) pokrov tečajev
  - c) tipkovnico
  - d) optični pogon
  - e) naslon za dlani
  - f) sklop zaslona
  - g) okvir zaslona
3. Kabel kamere odklopite od modula kamere.



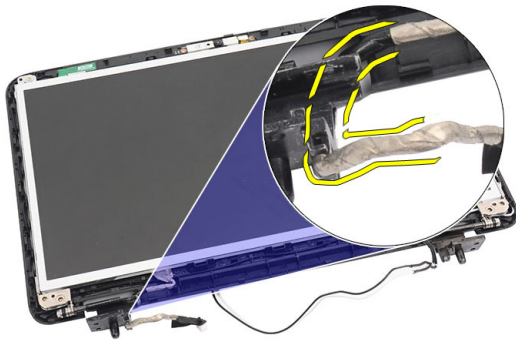
4. Odstranite vijake, s katerimi so pritrjeni nosilci in tečaja zaslona.



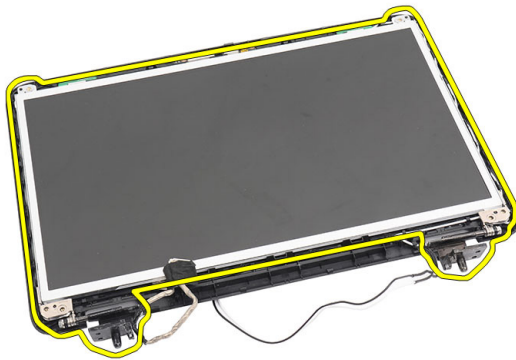
5. Z desnega tečaja odstranite antene za brezžično omrežje.



6. Kabel zaslona snemite z levega tečaja.



7. Ploščo in nosilce zaslona dvignite stran od zgornjega pokrova zaslona.



8. Odstranite vijake na levem in desnem nosilcu zaslona in odstranite ploščo zaslona.



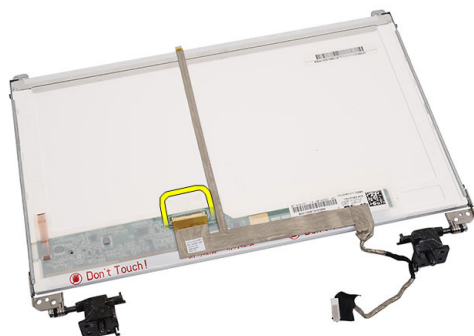
## Nameščanje plošče zaslona

1. Namestite leve in desne nosilce na ploščo zaslona in privijte vijake.
2. Vstavite in napeljite kabel zaslona in anteno za brezžično omrežje v levi in desni tečaj.
3. Poravnajte ploščo zaslona z nosilci na zgornjem pokrovu.
4. Poravnajte vodilo antene WLAN v nosilec in anteno priključite na kartico WLAN.
5. Namestite vijake, s katerimi so pritrjeni nosilci in plošča zaslona.
6. Priključite kabel kamere na modul kamere.
7. Namestite:

- a) okvir zaslona
  - b) sklop zaslona
  - c) naslon za dlani
  - d) optični pogon
  - e) tipkovnico
  - f) pokrov tečajev
  - g) baterijo
8. Upoštevajte navodila v poglavju *Ko končate z delom znotraj računalnika*.

## Odstranjevanje kabla zaslona

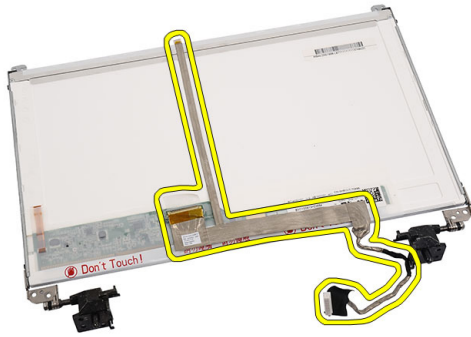
1. Upoštevajte navodila v poglavju *Preden začnete z delom znotraj računalnika*.
2. Odstranite:
  - a) baterijo
  - b) pokrov tečajev
  - c) tipkovnico
  - d) optični pogon
  - e) naslon za dlani
  - f) sklop zaslona
  - g) okvir zaslona
  - h) ploščo zaslona
3. Odlepите trak, ki pokriva priključek zaslona.



4. Kabel zaslona odklopite s plošče zaslona.



5. Odlepите celoten kabel zaslona z lepila, s katerim je pritrjen na ploščo zaslona, in ga odstranite.



## Nameščanje kabla zaslona

1. Kabel zaslona namestite na ploščo zaslona.
2. Kabel zaslona priklopite na ploščo zaslona, nato pa namestite trak, s katerim je pritrjen.
3. Namestite:
  - a) ploščo zaslona
  - b) okvir zaslona
  - c) sklop zaslona
  - d) naslon za dlani
  - e) optični pogon
  - f) tipkovnico
  - g) pokrov tečajev
  - h) baterijo
4. Upoštevajte navodila v poglavju *Ko končate z delom znotraj računalnika*.

## Nastavitev sistema

Nastavitev sistema vam omogoča nadzorovanje strojne opreme računalnika in določanje možnosti na ravni BIOS-a. V nastavitvi sistema lahko:

- Spremenite nastavitve NVRAM, potem ko dodate ali odstranite strojno opremo
- Gledate konfiguracijo strojne opreme sistema
- Omogočite ali onemogočite vgrajene naprave
- Nastavite pragove delovanja in upravljanja porabe energije
- Upravljate varnost računalnika

## Zagonsko zaporedje

Zagonsko zaporedje vam omogoča obhod zaporedja systemskega zagona in neposredni zagon določene enote (npr. optični pogon ali trdi disk). Ko se med samodejnim preskusom vklopa (POST) prikaže logotip Dell, lahko:

- Dostopate do nastavitve sistema s pritiskom na tipko <F2>
- Odprete meni za enkratni zagon s pritiskom na tipko <F12>

V meniju za enkratni zagon so prikazane naprave, ki jih lahko zaženete z vključno možnostjo diagnostike. Možnosti menija za zagon so:

- Removable Drive (Izmenljivi pogon) (če je na voljo)
- STXXXX Drive (Pogon STXXXX)
- Optical Drive (Optični pogon)
- Diagnostics (Diagnostika)



**OPOMBA:** XXX označuje številko pogona SATA.



**OPOMBA:** Če izberete možnost »Diagnostics« (Diagnostika), se bo prikazal zaslon **ePSA diagnostics** (Diagnostika ePSA).

Na zaslonu za zagonsko zaporedje je prikazana tudi možnost za dostop do menija za nastavitev sistema.

## Navigacijske tipke


V naslednji tabeli so prikazane navigacijske tipke za nastavitev sistema.



**OPOMBA:** Za večino možnosti nastavitve sistema velja, da se spremembe, ki jih naredite, zabeležijo, vendar pa začnejo veljati šele, ko ponovno zaženete sistem.

**Tabela 1. Navigacijske tipke**

Tipke	Navigacija
Puščica gor	Premaknete se v prejšnje polje.
Puščica dol	Premaknete se v naslednje polje.

Tipke	Navigacija
<Enter>	S to tipko lahko izberete vrednost v izbranem polju (če je mogoče) ali sledite povezavi v polju.
Preslednica	Razširi ali strni spustni seznam, če je mogoče.
<Tab>	Premaknete se na naslednje področje fokusa.
	 <b>OPOMBA:</b> Samo za brskalnike s standardno grafiko.
<Esc>	Premaknete se na prejšnjo stran, dokler ne pridete na glavni zaslon. Če tipko <Esc> pritisnete na glavnem zaslonu, se prikaže sporočilo, ki vas pozove, da shranite morebitne neshranjene spremembe in ponovno zaženete sistem.
<F1>	Prikaže datoteko s pomočjo za nastavitve sistema.

## Možnosti sistemskih nastavitev

### Main

System Information	Prikazuje številko modela računalnika.
System Date	Ponastavi datum v notranjem koledarju računalnika.
System Time	Ponastavi čas v notranji uri računalnika.
BIOS Version	Prikazuje različico BIOS-a.
Product Name	Prikaže ime izdelka in številko modela.
Service Tag	Prikaže servisno številko za vaš računalnik.
Asset Tag	Prikaže oznako sredstva za vaš računalnik (če je na voljo).
CPU Type	Prikaže vrsto procesorja.
CPU Speed	Prikazuje hitrost procesorja.
CPU ID	Prikazuje ID procesorja.
L1 Cache Size	Prikazuje velikost prvonivojskega predpomnilnika procesorja.
L2 Cache Size	Prikaže velikost drugonivojskega predpomnilnika procesorja.
L3 Cache Size	Prikazuje velikost tretjenivojskega predpomnilnika procesorja.
Extended Memory	Prikazuje pomnilnik, nameščen v računalniku.
System Memory	Prikazuje pomnilnik, ki je vdelan v računalnik.
Memory Speed	Prikazuje hitrost pomnilnika.
Fixed HDD	Prikazuje številko modela in kapaciteto trdega diska.
SATA ODD	Prikazuje številko modela in kapaciteto optičnega diska.
AC Adapter Type	Prikazuje vrsto napajalnika AC.



## Advanced

Intel SpeedStep	Omogoči ali onemogoči funkcijo Intel SpeedStep.	Privzeto: omogočeno
Virtualization	Omogoči ali onemogoči funkcijo Intel Virtualization.	Privzeto: omogočeno
Integrated NIC	Omogoči ali onemogoči napajanje vgrajene omrežne kartice.	Privzeto: omogočeno
USB Emulation	Omogoči ali onemogoči emulacijo USB.	Privzeto: omogočeno
USB Wake Support	Omogoča napravam USB, da računalnik prebudijo iz stanja pripravljenosti. Ta funkcija je omogočena samo, ko je priključen napajalnik AC.	Privzeto: onemogočeno
SATA Operation	Spremenite način nadzornika SATA na ATA ali AHCI.	Privzeto: AHCI
Adapter Warnings	Omogoča ali onemogoča opozorila napajalnika.	Privzeto: omogočeno
Function Key Behavior	Določa delovanje funkcijske tipke <Fn>.	Privzeto: Najprej funkcijska tipka <Fn>.
Charger Behavior	Določa, ali se baterija računalnika polni, ko je priključen na enosmerno napajanje.	Privzeto: omogočeno
Miscellaneous Devices	S tem poljem lahko omogočite ali onemogočite druge naprave.	

## Security

Set Service Tag	Polje prikazuje servisno oznako vašega sistema. Če servisna oznaka še ni nastavljena, lahko uporabite to polje, da jo vnesete.
Set Supervisor Password	Omogoča, da spremenite ali izbrišete skrbniško geslo.
Set HDD Password	Omogoča, da nastavite geslo na notranjem trdem disku računalnika.
Password Bypass	S to možnostjo se lahko izognete pozivom za sistemsko geslo in geslo notranjega trdega diska pri ponovnem zagonu sistema/vrnitvi iz stanja mirovanja.
Computrace	Omogoči ali onemogoči možnost Computrace.

## Boot



Boot Priority Order	Določa vrstni red različnih naprav, iz katerih se računalnik zažene med zagonom.
Hard Disk Drives	Določa, kateri trdi disk računalnik uporabi za zagon.
USB Storage Device	Določa, katero napravo za shranjevanje USB računalnik uporabi za zagon.
CD/DVD ROM Drives	Določa, kateri CD/DVD računalnik uporabi za zagon.
Network	Določa, katero omrežno napravo računalnik uporabi za zagon.

## Exit

V tem razdelku lahko shranite, razveljavite in naložite privzete nastavitve, preden zapustite sistemske nastavitve.

## Posodobitev BIOS-a

Priporočamo vam, da BIOS (nastavitev sistema) posodobite, kadar ponovno namestite sistemsko ploščo ali kadar je na voljo posodobitev. Pri prenosnikih se prepričajte, da je akumulator računalnika popolnoma napolnjen in priključen v vtičnico.

1. Ponovno zaženite računalnik.
2. Pojdite na [support.dell.com/support/downloads](http://support.dell.com/support/downloads).
3. Če imate servisno številko ali kodo za hitri servis računalnika:
  -  **OPOMBA:** Pri namiznih računalnikih je nalepka s servisno številko na voljo na sprednjem delu računalnika.
  -  **OPOMBA:** Pri prenosnikih je nalepka s servisno številko na voljo na spodnjem delu računalnika.
- a) Vnesite **Service Tag** (Servisna številka) ali **Express Service Code** (Koda za hitro servis) in kliknite **Submit** (Pošlji).
- b) Kliknite **Submit** (Pošlji) in nadaljujte s 5. korakom.
4. Če nimate servisne številke ali kode za hitri servis računalnika, izberite eno od naslednjih možnosti:
  - a) **Automatically detect my Service Tag for me (Samodejno zaznaj mojo servisno številko)**
  - b) **Choose from My Products and Services List (Izberi s seznama mojih izdelkov in storitev)**
  - c) **Choose from a list of all Dell products (Izberi s seznama izdelkov Dell)**
5. Na zaslonu s programi in gonilniki v spustnem meniju **Operating System** (Operacijski sistem) izberite **BIOS**.
6. Poiščite najnovejšo datoteko za BIOS in kliknite **Download File** (Prenos datoteke).
7. V oknu **Please select your download method below window** (V nadaljevanju izberite način prenosa) izberite zeleni način prenosa in nato kliknite **Download Now** (Prenesi zdaj).

Prikaže se okno **File Download** (Prenos datoteke).
8. Kliknite **Save** (Shrani), da shranite datoteko v računalnik.
9. Kliknite **Run** (Zaženi) in tako namestite posodobljene nastavitve BIOS-a v računalnik.


Upoštevajte navodila na zaslonu.


## Geslo za sistem in nastavitve

Z geslom za sistem in geslom za nastavitve lahko zaščitite svoj računalnik.

Vrsta gesla	Opis
Geslo za sistem	Geslo, ki ga morate vnesti, če se želite prijaviti v sistem.
Geslo za nastavitve	Geslo, ki ga morate vnesti, če želite dostopati do nastavitvev BIOS-a v računalniku in jih spreminjati.


 **POZOR:** Funkcije gesel omogočajo osnovno raven zaščite podatkov v vašem računalniku.

 **POZOR:** Če podatki, ki so shranjeni v vašem računalniku, niso zaklenjeni in jih pustite nenadzorovane, lahko do njih dostopa prav vsak.

 **OPOMBA:** Funkcija gesel za sistem in nastavitvev je ob dobavi onemogočena.

## Dodelitev gesla za sistem in gesla za nastavitvev

Novo geslo za sistem **System Password** in/ali geslo za nastavitvev **Setup Password** lahko dodelite ali pa zamenjate obstoječe geslo za sistem **System Password** in/ali geslo za nastavitvev **Setup Password** samo, kadar je možnost **Password Status** (Stanje gesla) nastavljena na **Unlocked** (Odklenjeno). Če je stanje gesla nastavljeno na **Locked** (Zaklenjeno), gesla za sistem ne morete spremeniti.

 **OPOMBA:** Če je mostiček za geslo onemogočen, se obstoječe geslo za sistem in geslo za nastavitvev izbrišeta, zato vam pri prijavi v računalnik ni treba vnesti gesla za sistem.

Če želite odpreti nastavitvev sistema, takoj po vklopu ali ponovnem zagonu pritisnite <F2>.

- Na zaslonu **System BIOS** (BIOS sistema) ali **System Setup** (Nastavitvev sistema) izberite **System Security** (Sistemska varnost) in pritisnite <Enter>.
 

Prikaže se zaslon **System Security** (Sistemska varnost).
- Na zaslonu **System Security** (Sistemska varnost) preverite, ali je možnost **Password Status** (Stanje gesla) nastavljena na **Unlocked** (Odklenjeno).
- Izberite možnost **System Password** (Geslo za sistem), vnesite geslo za sistem in pritisnite <Enter> ali <Tab>.
 

Pri dodelitvi gesla za sistem upoštevajte naslednje:

  - Geslo je lahko dolgo do 32 znakov.
  - Geslo je lahko sestavljeno iz števil od 0 do 9.
  - Uporabite lahko samo male črke, velike črke pa niso dovoljene.
  - Dovoljeni so samo naslednji posebni znaki: presledek, ("), (+), (.), (-), (.), (/), (:), (|), (\), (|), (').

Ob pozivu ponovno vnesite geslo za sistem.

- Vnesite geslo za sistem, ki ste ga vnesli prej, in kliknite **OK** (V redu).
- Izberite možnost **Setup Password** (Geslo za nastavitvev), vnesite geslo za nastavitvev in pritisnite <Enter> ali <Tab>.
 

Sporočilo vas pozove, da morate ponovno vnesti geslo za nastavitvev.
- Vnesite geslo za nastavitvev, ki ste ga vnesli prej, in kliknite **OK** (V redu).
- Pritisnite <Esc>, nato pa se prikaže sporočilo s pozivom za shranitev sprememb.
- Pritisnite <Y> za shranitev sprememb.
 

Računalnik se ponovno zažene.

## Izbris ali sprememba obstoječega gesla za sistem in/ali nastavitev

Preverite, ali je možnost **Password Status** (Stanje gesla) odklenjena (v nastavitvi sistema), preden poskušate izbrisati ali spremeniti obstoječe geslo za sistem in/ali nastavitev. Če je možnost **Password Status** (Stanje gesla) zaklenjena, obstoječega gesla za sistem ali nastavitev ne morete izbrisati ali spremeniti.

Če želite odpreti nastavitve sistema, takoj po vklopu ali ponovnem zagonu pritisnite <F2>.

1. Na zaslonu **System BIOS** (BIOS sistema) ali **System Setup** (Nastavitve sistema) izberite **System Security** (Sistemska varnost) in pritisnite <Enter>. Prikaže se zaslon **System Security** (Sistemska varnost).
2. Na zaslonu **System Security** (Sistemska varnost) preverite, ali je možnost **Password Status** (Stanje gesla) nastavljena na **Unlocked** (Odklenjeno).
3. Izberite **System Password** (Geslo za sistem), spremenite ali izbrišite obstoječe geslo za sistem in pritisnite <Enter> ali <Tab>.
4. Izberite **Setup Password** (Geslo za nastavitve), spremenite ali izbrišite obstoječe geslo za nastavitve in pritisnite <Enter> ali <Tab>.



**OPOMBA:** Če spremenite geslo za sistem in/ali nastavitev, ob pozivu ponovno vnesite novo geslo. Če geslo za sistem in/ali nastavitev izbrišete, ob pozivu potrdite brisanje.

5. Pritisnite <Esc>, nato pa se prikaže sporočilo s pozivom za shranitev sprememb.
6. Pritisnite <Y>, da shranite spremembe ter zaprete nastavitve sistema. Računalnik se ponovno zažene.

## Diagnostika

Če naletite na težavo z računalnikom, naprej zaženite program ePSA Diagnostics, nato pa po potrebi pokličite Dell za tehnično pomoč. Program za diagnostiko je namenjen testiranju strojne opreme vašega računalnika, pri čemer ni potrebna dodatna oprema in ne obstaja nevarnost izgube podatkov. Če sami težave ne morete odpraviti, vam lahko osebe za servis in podporo na podlagi rezultatov diagnostike pomagata rešiti težavo.

### Diagnostika izboljšanega predzagonskega ocenjevanje sistema (ePSA)

Diagnostika ePSA (t.i. diagnostika sistema) v celoti pregleda vašo strojno opremo. ePSA je vdelana v BIOS, ki jo zažene interno. Vdelana diagnostika sistema omogoča številne možnosti za določene naprave ali skupine naprav, s katerimi lahko:

- zaženete teste (samodejno ali v interaktivnem načinu)
- ponovite teste
- prikažete ali shranite rezultate testov
- zaženete temeljite teste, s katerimi lahko uvedete dodatne možnosti testov za dodatne informacije o okvarjenih napravah
- gledate sporočila o statusu, ki vas obvestijo, ali so testi uspešno zaključeni
- gledate sporočila o napakah, ki vas obvestijo o težavah, na katere je računalnik naletel med testiranjem



**POZOR: Diagnostiko sistema uporabljajte samo za testiranje svojega računalnika. Če boste ta program uporabili z drugimi računalniki, lahko pride do nepravilnih rezultatov ali sporočil o napakah.**



**OPOMBA:** Pri nekaterih testih za določene naprave mora sodelovati tudi uporabnik. Med opravljanjem diagnostičnih testov morate biti vedno prisotni na računalniškem terminalu.

1. Vključite računalnik.
2. Ko se računalnik zažene, pritisnite tipko <F12>, ko se prikaže logotip Dell.
3. Na zaslonu z menijem za zagon izberite možnost **Diagnostics** (Diagnostika).  
Prikaže se okno **Enhanced Pre-boot System Assessment** (Izboljšani PSA), v katerem so navedene vse naprave, ki so zaznane na računalniku. Program za diagnostiko začne izvajati teste na vseh zaznanih napravah.
4. Če želite zagnati diagnostični test na določeni napravi, pritisnite <Esc> in kliknite **Yes** (Da), da ustavite diagnostični test.
5. V levem podoknu izberite napravo in kliknite **Run Tests** (Zaženi teste).
6. Če so kakršne koli težave, se prikažejo kode napak.  
Zapišite si kodo napake in se obrnite na družbo Dell.

## Lučke stanja baterije

Če je računalnik priključen v električno vtičnico, lučka baterije deluje na naslednje načine:

- **Oranžna in bela lučka izmenično utripata** – v računalnik je priključen nepreverjen ali nepodprt napajalnik, ki ni Dellov.
- **Oranžna lučka utripa, bela lučka pa sveti** – začasna napaka baterije, omrežni napajalnik je priključen.
- **Oranžna lučka neprekinjeno utripa** – usodna okvara baterije, omrežni napajalnik je priključen.
- **Lučka ne sveti** — baterija je napolnjena, omrežni napajalnik je priključen.
- **Bela lučka sveti** – baterija je v načinu polnjenja, omrežni napajalnik je priključen.

## Lučke stanja za napravo



Sveti, ko je računalnik vklopljen, in utripa, ko je računalnik v načinu upravljanja porabe.



Zasveti, ko računalnik bere ali zapisuje podatke.



Sveti ali utripa in s tem opozarja na stanje polnjenja baterije.



Zasveti, ko je omogočeno brezžično omrežje.

## Diagnostične kode piskov

Računalnik lahko med zagonom oddaja niz piskov, če monitor ne more prikazati napak ali težav. Ti nizi piskov, imenovani kode piskov, označujejo različne težave. Časovni zamik med piski je 300 ms, zamik med vsako serijo piskov 3 sekunde, pisk pa traja 300 ms. Po vsakem pisku in nizu piskov bi moral BIOS zaznati, ali je uporabnik pritisnil gumb za izklop. Če ga je, BIOS izstopi iz ponavljanja in izvrši običajen postopek izklopa.



Koda	Vzrok in koraki odpravljanja težav
1	Izračunavanje ali napaka kontrolne vsote BIOS ROM-a Napaka matične plošče, pokriva okvaro BIOS-a ali napako ROM-a
2	Pomnilnika RAM ni mogoče zaznati Pomnilnik ni zaznan
3	Napaka nabora vezij (nabor vezij North in South Bridge, napaka DMA/IMR/časovnika), napaka pri preizkusu ure za dejanski čas, napaka na vratih A20, napaka super čipa za V/I, napaka pri preizkusu krmilnika tipkovnice Okvara sistemske plošče.
4	Napaka pri branju/zapisovanju RAM Okvara pomnilnika
5	Napaka napajanja ure za dejanski čas Napaka baterije za CMOS
6	Napaka pri preizkusu BIOS-a za grafiko

<b>Koda</b>	<b>Vzrok in koraki odpravljanja težav</b>
	Napaka video kartice
<b>7</b>	Napaka procesorja Napaka procesorja
<b>8</b>	Zaslon Napaka zaslona





## Tehnični podatki

 **OPOMBA:** Ponudba se po regijah lahko razlikuje. Za več informacij o konfiguraciji vašega računalnika kliknite Start  (Ikona Start) → Pomoč in podpora, nato pa izberite možnost za ogled informacij o računalniku.

**Tabela 2. Informacije o sistemu**

Funkcija	Tehnični podatki
Nabor vezij	Nabor vezij Intel HM75 Express
Širina vodila DRAM	64-bitni
Bliskovni pomnilnik EPROM	SPI 32 Mbit

**Tabela 3. Procesor**

Funkcija	Tehnični podatki
Vrste	<ul style="list-style-type: none"> <li>• Intel Celeron</li> <li>• Intel Core serije i3</li> <li>• Intel Core serije i5</li> </ul>
Drugonivojski predpomnilnik procesorja	do 6 MB

**Tabela 4. Pomnilnik**

Funkcija	Tehnični podatki
Priključek pomnilnika	dve reži SODIMM
Kapaciteta pomnilnika	2 GB ali 4 GB
Vrsta pomnilnika	DDR3 SDRAM (1333 MHz in 1600 MHz)
Najmanjša količina pomnilnika	1 GB
Največja količina pomnilnika	8 GB

**Tabela 5. Zvok**

Funkcija	Tehnični podatki
Vrsta	2,1-kanalni visokoločljivostni zvok
Krmilnik	Cirrus Logic CS4213D
Stereo pretvorba	24-bitna (analogno v digitalno in digitalno v analogno)
Vmesnik:	
notranji	visokodefinicijski zvok

<b>Funkcija</b>	<b>Tehnični podatki</b>
zunanji	priključek za mikrofona, stereo priključek za slušalke/zunanje zvočnike
Zvočniki	2 x 2-vatna
Nadzor glasnosti	funkcijske tipke na tipkovnici in programski meniji

**Tabela 6. Video**

<b>Funkcija</b>	<b>Tehnični podatki</b>
Vrsta grafične kartice	<ul style="list-style-type: none"> <li>vgrajena na matični plošči</li> <li>ločena</li> </ul>
Podatkovno vodilo:	
UMA	integrirano grafično vodilo
Ločeno	<ul style="list-style-type: none"> <li>PCI-E x16 Gen1</li> <li>PCI-E x16 Gen2</li> </ul>
Video krmilnik:	
UMA	<ul style="list-style-type: none"> <li>Grafična kartica Intel HD</li> <li>Grafična kartica Intel HD 3000</li> <li>Grafična kartica Intel HD 4000</li> </ul>
Ločena (za Vostro 2420)	nVidia GeForce GT 620M

**Tabela 7. Kamera**

<b>Funkcija</b>	<b>Tehnični podatki</b>
Ločljivost kamere	1,3 mega slikovnih pik
Ločljivost videa (največja)	640 x 480 pri 30 fps

**Tabela 8. Komunikacija**

<b>Funkcija</b>	<b>Tehnični podatki</b>
Omrežni vmesnik	10/100/1000 Mb/s Ethernet LAN
Brezžično omrežje	notranje brezžično lokalno omrežje (WLAN)

**Tabela 9. Vrata in priključki**

<b>Funkcija</b>	<b>Tehnični podatki</b>
Zvok	en priključek za mikrofona, en priključek za slušalke/zvočnike
Video	<ul style="list-style-type: none"> <li>en 15-pinski priključek VGA</li> <li>en 19-pinski priključek HDMI</li> </ul>
Omrežni vmesnik	en priključek RJ-45

<b>Funkcija</b>	<b>Tehnični podatki</b>
USB	trije 4-pinski priključki, združljivi z USB 2.0
Bralnik pomnilniških kartic	en 3-v-1 (SD/MMC/MS)

**Tabela 10. Zaslón**

<b>Funkcija</b>	<b>Vostro 2420</b>	<b>Vostro 2520</b>
Vrsta	HD WLED TrueLife; HD WLED AG	
Velikost	14,0 in	15,0 in
Mere:		
Višina	192,50 mm (7,58 in)	193,50 mm (7,62 in)
Širina	324,00 mm (12,76 in)	344,20 mm (13,55 in)
Diagonala	355,60 mm (14,00 in)	396,24 mm (15,60 in)
Aktivno območje (X/Y)	309,40 mm x 173,95 mm	344,23 mm x 193,54 mm
Najvišja svetlost	200 nitov	220 nitov
Najvišja ločljivost	1366 x 768 slikovnih pik pri 262.000 barvah	
Kot delovanja	0° (zaprtó) do 140°	
Hitrost osveževanja	60 Hz	
Najmanjši koti gledanja:		
vodoravno	40°/40°	
navpično	15°/30° (H/L)	
Naklon slikovne pike	0,252 mm X 0,252 mm	

**Tabela 11. Tipkovnica**

<b>Funkcija</b>	<b>Tehnični podatki</b>
Število tipk	<ul style="list-style-type: none"> <li>• ZDA in Kanada</li> <li>• 86 tipk, Evropa in Brazilija 87 tipk</li> <li>• Japonska: 90 tipk</li> </ul>

**Tabela 12. Sledilna ploščica**

<b>Funkcija</b>	<b>Tehnični podatki</b>
Aktivno območje:	
os X	90,00 mm (3,54 in)
os Y	49,00 mm (1,93 in)

**Tabela 13. Baterija**

<b>Funkcija</b>	<b>Tehnični podatki</b>
Vrsta	6-celična litij-ionska (2,20 Wh)
Mere:	
Višina	20,20 mm (0,80 in)
Širina	208,36 mm (8,20 in)
Globina	56,52 mm (2,22 in)
Teža	0,33 kg (0,73 lb)
Čas polnjenja	približno 4 ure (ob izključenem računalniku)
Napetost	11,1 V DC
Temperaturno območje:	
Med delovanjem	0–35 °C (32–95 °F)
V mirovanju	–40–65 °C (–40–149 °F)
Gumbna baterija	3 V litijeva gumbna baterija CR2032

**Tabela 14. Napajalnik AC**

<b>Funkcija</b>	<b>Tehnični podatki</b>
Vrsta:	
Vostro 2420/Vostro 2520 z vgrajeno grafično kartico	65 W
Vostro 2420 z ločeno grafično kartico	90 W
Vhodna napetost	100–240 V AC
Vhodni tok (najvišji)	1,50 A/1,60 A/1,70 A/2,50 A
Vhodna frekvenca	50–60 Hz
Izhodna moč	65–90 W
Izhodni tok:	
65 W	3,34 A (stalen)
90 W	4,62 A
Nazivna izhodna napetost	19,50 V DC (+/–1,0 V DC)
Mere:	
Višina	28,20 mm (1,11 in)
Širina	57,90 mm (2,28 in)
Globina	137,16 mm (5,40 in)
Temperaturno območje:	

<b>Funkcija</b>	<b>Tehnični podatki</b>
Med delovanjem	0–40 °C (32–104 °F)
V mirovanju	–40–70 °C (–40–158 °F)

**Tabela 15. Mere**


<b>Funkcija</b>	<b>Tehnični podatki</b>
<b>Vostro 2420:</b>	
Višina (s ploščo WLED)	31,50–34,70 mm (1,24–1,36 in)
Širina	342,00 mm (13,46 in)
Globina	244 mm (9,60 in)
Teža (najmanjša)	2,2 kg (4,85 lb)
<b>Vostro 2520:</b>	
Višina (s ploščo WLED)	31,50–34,50 mm (1,24–1,35 in)
Širina	376,00 mm (14,80 in)
Globina	260 mm (10,23 in)
Teža (najmanjša)	2,37 kg (5,22 lb)

**Tabela 16. Okolje**

<b>Funkcija</b>	<b>Tehnični podatki</b>
<b>Temperatura:</b>	
Med delovanjem	0–35 °C (32–95 °F)
Pri skladiščenju	–40–65 °C (–40–149 °F)
<b>Relativna vlažnost (najvišja):</b>	
Med delovanjem	10–90 % (brez kondenzacije)
Pri skladiščenju	5–95 % (brez kondenzacije)
<b>Nadmorska višina (največja):</b>	
Med delovanjem	–15,2–3048 m (–50–10.000 ft)
V mirovanju	–15,2–10.668 m (–50–35.000 ft)
Nivo onesnaženja zraka	G1 kot določa predpis ISA-S71.04-1985



## Vzpostavljanje stika z družbo Dell

 **OPOMBA:** Če nimate na voljo povezave z internetom, lahko kontaktne informacije najdete na vašem računu o nakupu, embalaži, blagajniškemu izpisku ali v katalogu izdelkov Dell.

Dell nudi več možnosti spletne in telefonske podpore ter servisa. Razpoložljivost je odvisna od države in izdelka, nekatere storitve pa morda niso na voljo v vašem območju. Če želite vzpostaviti stik z Dellovo prodajo, tehnično podporo ali podporo kupcem:

1. Obiščite spletno stran **support.dell.com**.
2. Izberite kategorijo podpore.
3. Če niste kupec iz ZDA, na dnu strani **support.dell.com** izberite kodo države ali pa izberite **All (Vse)** za ogled dodatnih možnosti.
4. Izberite ustrezno storitev ali povezavo do želene podpore.